

oursson 

bon appétit

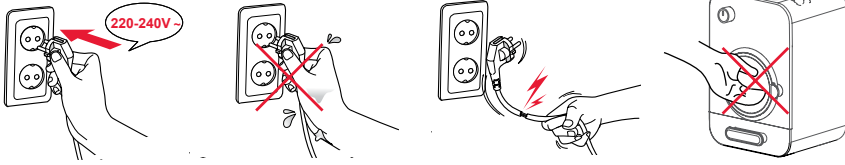
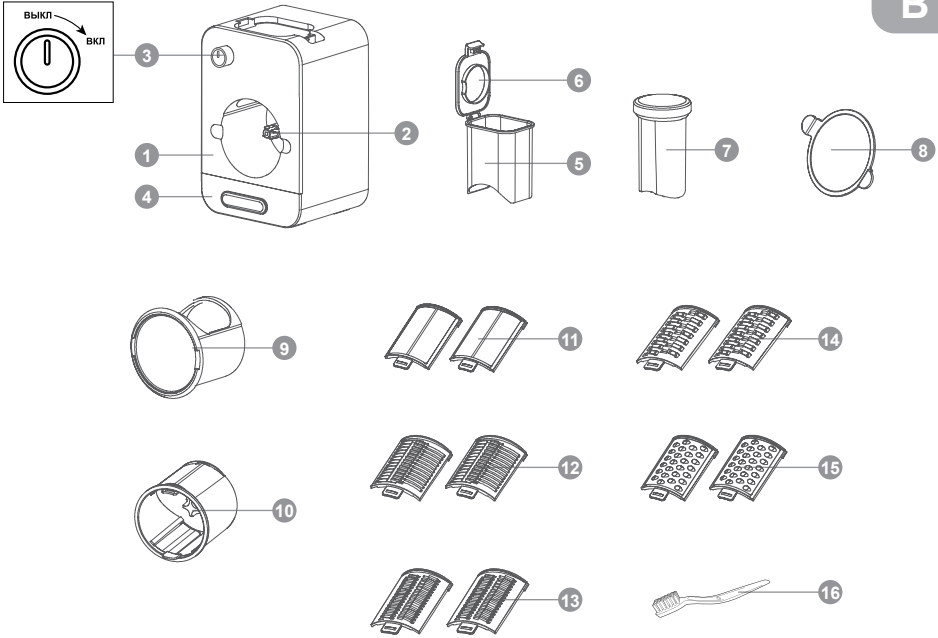
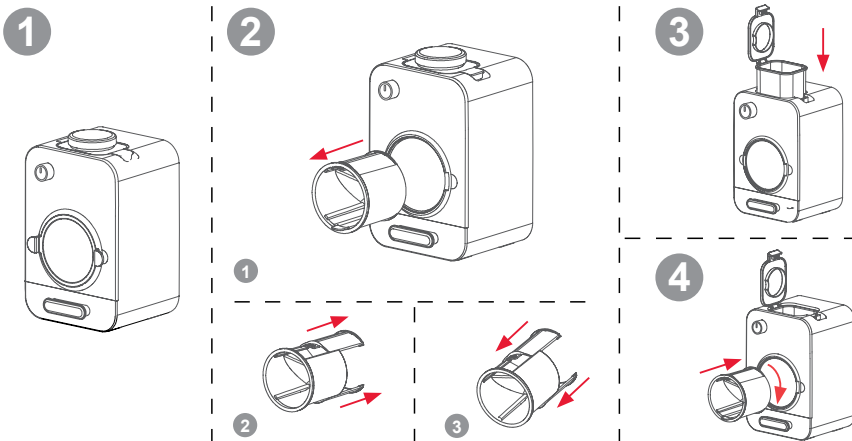


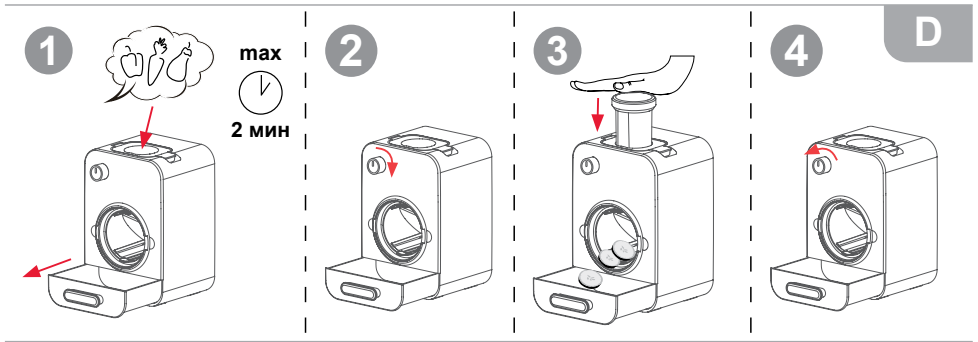
MS3015

RU Руководство по эксплуатации




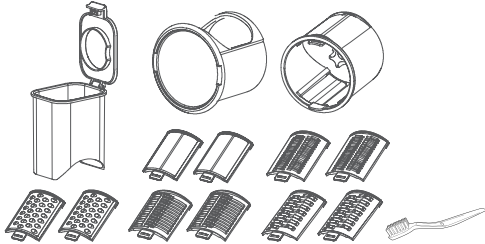






A**B****C**



E

			
	✓	✗	✓
	✓	✓	✓
	✗	✗	✓

ИНСТРУКЦИЯ ПО БЕЗОПАСНОСТИ, Рис. А



Символ опасности

Напоминание пользователю о высоком напряжении.



Символ предупреждения

Напоминание пользователю о необходимости проведения всех действий в соответствии с инструкцией..

При использовании электрических приборов следует соблюдать следующие меры предосторожности:

- Используйте прибор согласно данному руководству по эксплуатации.
- Устанавливайте прибор на устойчивую поверхность.
- Используйте только приспособления, входящие в комплект устройства.
 - Чтобы предотвратить риск пожара или удара током, избегайте попадания в устройство воды и эксплуатации устройства в условиях высокой влажности. Если по каким-то причинам вода попала внутрь устройства, обратитесь в уполномоченный сервисный центр (УСЦ) OURSSON.



- Для электропитания прибора используйте электросеть с надлежащими характеристиками.
- Не используйте прибор в помещениях, где в воздухе могут содержаться пары легковоспламеняющихся веществ.
 - Никогда самостоятельно не вскрывайте устройство – это может стать причиной поражения электрическим током, привести к выходу прибора из строя и аннулирует гарантийные обязательства производителя. Для ремонта и технического обслуживания обращайтесь только в сервисные центры, уполномоченные для ремонта изделий торговой марки OURSSON.



- При перемещении устройства из прохладного помещения в теплое и наоборот распушите его перед началом эксплуатации и подождите 1-2 часа, не включая.
 - В целях предотвращения поражения электрическим током не допускайте погружения проводов или всего изделия в воду.



- Будьте особенно осторожны и внимательны, если рядом с работающим прибором находятся дети.
- Не дотрагивайтесь до горячих поверхностей прибора, это может привести к травме.
- Шнур питания специально сделан относительно коротким во избежание риска получения травмы.
- Не допускайте свисания шнура через острый край стола или его касания нагретых поверхностей.
- Не подключайте данный прибор к сети, перегруженной другими электроприборами: это может привести к тому, что прибор не будет функционировать должным образом.
- Не устанавливайте изделие вблизи газовых и электрических плит, а также духовок.
- Не используйте прибор при поврежденном шнуре питания, а также в случаях, если нарушена нормальная работа изделия, если оно падало или было повреждено каким-либо другим образом.
- При отключении изделия от сети держитесь только за вилку, не тяните за провод – это может привести к повреждению провода или розетки и вызвать короткое замыкание.

- По окончании использования отключите изделие от сети.
- Оберегайте устройство от ударов, падений, вибраций и иных механических воздействий.
- Обязательно отключайте устройство от сети перед началом мойки.
- Не используйте изделие вне помещений.
- Этот прибор не предназначен для использования людьми (включая детей) с ограниченными физическими, сенсорными или умственными способностями, или нехваткой опыта и знаний. Они могут пользоваться прибором только под наблюдением человека, ответственного за их безопасность, или после инструктажа по безопасному использованию прибора. Не позволяйте детям играть с изделием.
- Настоящее изделие предназначено только для использования в быту.
- Не используйте при чистке прибора абразивные материалы и органические чистящие средства (спирт, бензин и т.д.). Для чистки корпуса прибора допускается использование небольшого количества нейтрального моющего средства.

РЕКОМЕНДАЦИИ

- Перед использованием устройства внимательно ознакомьтесь с руководством пользователя. После чтения, пожалуйста, сохраните его для использования в будущем.
- Все иллюстрации, приведенные в данной инструкции, являются схематичными изображениями реальных объектов, которые могут отличаться от их реальных изображений.
- Во время работы прибора не открывайте его и не касайтесь движущихся частей руками или другими предметами во избежание травм.
 - Во время работы прибора запрещается проталкивать продукты в загрузочную часть пальцами или какими-либо предметами. Используйте для этого только толкатель.
- Не включайте прибор без установленной и зафиксированной шинковки/терки.



Прибор оборудован защитной блокировкой. Если шинковка/терка установлена неправильно, вы не сможете включить прибор.



Ножи очень острые, будьте осторожны.



Эксплуатация данного прибора ни в коем случае не подразумевает применения к нему физической силы, так как это может привести к поломке изделия по вине пользователя.

КОМПЛЕКТАЦИЯ, Рис. В

1	Корпус	1 шт.
5	Загрузочный блок	1 шт.
6	Крышка загрузочного блока	1 шт.
7	Толкатель	1 шт.
8	Защитная крышка выходного отверстия	1 шт.
9	Приемник шинковочного блока	1 шт.
10	Шинковочный блок с лезвиями	1 шт.
11	Лезвия для классических ломтиков	2 шт.
12	Лезвия для волнистых ломтиков	2 шт.
13	Лезвия для соломки 2 мм	2 шт.
14	Лезвия для соломки 5 мм	2 шт.
15	Лезвия для мелкой стружки	2 шт.
16	Щетка для очистки	2 шт.
	Инструкция по эксплуатации	1 шт.
	Гарантийный талон	1 шт.

ЭЛЕМЕНТЫ КОНСТРУКЦИИ, Рис. В

- 1 Корпус
- 2 Вращающийся вал электродвигателя
- 3 Ручка переключателя **ВЫКЛ / ВКЛ**
- 4 Контейнер для продукта / хранения лезвий

Панель управления, Рис. В-3

Ручка переключателя **ВЫКЛ / ВКЛ**

Положение ручки:

ВЫКЛ – прибор выключен;

ВКЛ – прибор включен.

ИСПОЛЬЗОВАНИЕ

Распакуйте устройство и удалите весь упаковочный материал. Сохраните на месте предупреждающие наклейки (при наличии) и наклейку с серийным номером изделия на корпусе. В течение действия гарантийного срока рекомендуется сохранять заводскую упаковку и гарантийный талон.

Сразу после вскрытия заводской упаковки (иногда в течение первых дней пользования прибором) может ощущаться посторонний запах (запах нового прибора), который не является признаком неисправности прибора и не влияет на его работоспособность. С течением времени посторонний запах выветривается.

Перед первым использованием протрите корпус прибора сухой и мягкой тканью. **Остальные части вымойте теплой водой** с добавлением жидкости для мытья посуды. Высушите. Протрите чистой сухой тканью. **Перед сборкой или разборкой прибора и/или отсоединением лезвий убедитесь, что прибор выключен из розетки.**

Порядок сборки/Замена лезвий, Рис. С

1. Установите устройство на ровную горизонтальную поверхность. Убедитесь, что прибор отключен от сети электропитания, Рис.С-1.
2. Для замены лезвий аккуратно извлеките шинковочный блок 10, слегка повернув его по часовой стрелке и потянув на себя. Рис С-2-1.
3. Извлеките из шинковочного блока 10 установленную пару лезвий, нажав на пластиковый выступ у лезвия, Рис. С 2-2.
4. Выберите требуемую пару лезвий 11 - 15, Рис. В.

5. Вставьте поочередно каждое лезвие в пазы шинковочного блока 10 до полной фиксации (до щелчка), Рис. С 2-3.

6. Установите загрузочный блок 5 в корпус прибора 1.

ПРИМЕЧАНИЕ:

При установке крышка загрузочного блока должна располагаться вертикально под углом 90°, Рис. С-3.

7. Установите приемник шинковочного блока 9 в корпус прибора 1.

8. Слегка вращая шинковочный блок 10 по часовой стрелке, аккуратно установите его в приемник шинковочного блока 9, Рис. С-4. Следите, чтобы их пазы совпали. Убедитесь, что шинковочный блок установлен правильно.



При установке/замене лезвий держитесь за пластиковую часть, не прикасайтесь к острым металлическим элементам.

Порядок работы, Рис. D

- Соберите прибор, как это указано в предыдущем разделе, учитывая тип лезвий в зависимости от вида продукта или способа нарезки.
- Убедитесь, что ручка переключателя находится в положении «ВЫКЛ».
- Включите вилку прибора в розетку.
- Выдвиньте контейнер 4 под выходное отверстие шинковочного блока 10.
- Поместите в загрузочный блок 5 заранее подготовленные ингредиенты (помытые, при необходимости очищенные и нарезанные), Рис. D-1.
- Разместите толкатель 7 поверх ингредиентов в загрузочном блоке 5.
- Включите прибор, повернув ручку переключателя 3 в положение «ВКЛ», Рис. D-2.
- Слегка надавливайте на толкатель 7, продвигая ингредиенты по загрузочному блоку 5.
- Для отключения прибора поверните ручку переключателя 3 в положение «ВЫКЛ».
- Отключите прибор от сети электропитания.

ПРИМЕЧАНИЕ:

Блокировку работы шинковочного блока и остановку прибора (в т.ч. возможную неисправность прибора) могут вызвать:

- Слишком сильное и/или быстрое надавливание на толкатель 7.
- Использование чрезмерно жестких или слишком вязких (липких) ингредиентов.
- Не проталкивайте ингредиенты пальцами или какими-либо предметами (например, лопаткой) вниз по загрузочному блоку 5 во время работы прибора. Используйте для этой цели толкатель 7.
- Не извлекайте ингредиенты из шинковочного блока 10 пальцами или какими-либо предметами (например, лопаткой) во время работы прибора. Перед извлечением ингредиентов переведите ручку переключателя 3 в положение «ВЫКЛ», отсоедините прибор от сети электропитания.



При смене ингредиентов рекомендуется тщательно очищать шинковочный блок от остатков предыдущих ингредиентов, предварительно переведя прибор в положение «ВЫКЛ», отключив его от сети электропитания и соблюдая меры предосторожности при очистке острых лезвий.



Не прикасайтесь к вращающимся частям прибора во время его работы.



Не измельчайте ингредиенты, температура которых выше 60°C. Дайте им остыть.



Максимально допустимое время непрерывного использования прибора – 2 минуты. Перерыв между циклами должен составлять 10 мин. После 3 циклов перерыв должен составлять 30-60 мин.

ЧИСТКА И УХОД, Рис. Е



• Очищайте все детали прибора сразу после его использования.

- Выключите прибор. Отключите его от сети.
- Уберите толкатель из загрузочного отверстия.
- Убедитесь, что движущиеся детали остановились. После этого аккуратно извлеките все части прибора.
- Предварительно очистите прибор от остатков продукта с помощью специальной щётки.
- Все съёмные элементы конструкции можно мыть в теплой воде с использованием неабразивных моющих средств. Рекомендации по чистке и уходу за аксессуарами приведены в таблице.
- Протрите корпус мягкой влажной тканью.



- Никогда не погружайте корпус в воду из-за опасности поражения током.
- Тщательно высушите все детали прибора и храните в сухом и чистом месте.
- Некоторые продукты (например, морковь, свекла) могут окрашивать пластиковые части прибора. Если поверхность загрязнилась и впитала красящие пигменты, используйте для чистки специальные растворы для изделий из пластика или протрите поверхность салфеткой, смоченной в растительном масле. Повторите процедуру до достижения результата. Удалите остатки масла сухой салфеткой и вытрите насухо.

ВОЗМОЖНЫЕ НЕПОЛАДКИ И СПОСОБЫ ИХ УСТРАНЕНИЯ

Возможная проблема	Возможная причина	Способы решения
Прибор не включается.	1. Отсутствует напряжение в сети электропитания. 2. Прибор собран неправильно.	1. Отключите прибор от сети электропитания и дождитесь нормализации напряжения. 2. Соберите прибор согласно инструкции.
Прибор прекратил работать.	1. Возможно, сработала защита двигателя от перегрева. 2. Избыточное количество продуктов. 3. Чрезмерно резкое давление на толкатель.	1. Отключите прибор от сети электропитания и дайте ему остыть 30-60 минут. Затем снова подключите прибор к сети и включите его. Если неисправность не удалось устранить, обратитесь в уполномоченный сервисный центр OURSSON. 2. Не превышайте количество продуктов для каждой загрузки. 3. Воздействуйте на толкатель плавно.
Прибор стал работать медленно.	Возможно, застрял твердый кусок или налипли ингредиенты.	Выключите прибор, отключите его от сети электропитания. Аккуратно извлеките шинковочный блок и произведите очистку.
Блокировка шинковочного блока	Возможно, застрял твердый кусок или налипли ингредиенты.	Отключите питание и аккуратно извлеките остатки продуктов, вызвавших блокировку.

ТЕХНИЧЕСКИЕ ХАРАКТЕРИСТИКИ

Модель	MS3015
Потребляемая мощность, Вт	max 60
Параметры электропитания	220-240 В~; 50-60 Гц
Класс защиты	II
Температура хранения и транспортировки	от -25°C до +35°C
Температура эксплуатации	от +5°C до +35°C
Требования к влажности воздуха при хранении, транспортировке и эксплуатации	15-75% без образования конденсата
Размеры прибора, мм	179x147x295
Вес прибора, кг	1,955

* Продукция должна храниться в сухих, проветриваемых складских помещениях при температуре не ниже -25°C.

СЕРТИФИКАЦИЯ ПРОДУКЦИИ

Информацию о сертификате соответствия смотрите на сайте <http://www.oursson.ru> или спрашивайте копию у продавца.



Ремонт должен производиться только квалифицированным специалистом уполномоченного сервисного центра OURSSON.



Содержание данной инструкции не может представлять собой основание для юридических претензий.

СЕРВИСНОЕ ОБСЛУЖИВАНИЕ

Компания OURSSON выражает вам огромную признательность за выбор нашей продукции. Мы сделали все возможное, чтобы данное изделие удовлетворяло вашим запросам, а качество соответствовало лучшим мировым образцам. В случае, если ваше изделие марки OURSSON будет нуждаться в техническом обслуживании, просим вас обращаться в один из Уполномоченных Сервисных Центров (далее – УЦЦ). С полным списком УЦЦ и их точными адресами вы можете ознакомиться на сайте www.oursson.ru, а также позвонив по номеру телефона бесплатной горячей линии OURSSON.

В случае возникновения вопросов или проблем, связанных с продукцией OURSSON, просим вас обращаться в письменном виде в организацию, уполномоченную на принятие и удовлетворение требований потребителей в отношении товара ненадлежащего качества, либо по электронной почте service@oursson.ru.

Условия Гарантийных обязательств OURSSON:

- Гарантийные обязательства OURSSON, предоставляемые УЦЦ OURSSON, распространяются только на модели, предназначенные OURSSON для производства или поставок и реализации на территории страны, где предоставляется гарантийное обслуживание, приобретенные в этой стране, прошедшие сертификацию на соответствие стандартам этой страны, а также маркированные официальными знаками соответствия.
- Гарантийные обязательства OURSSON действуют в рамках законодательства о защите прав потребителей и регулируются законодательством страны, на территории которой они предоставлены, и только при условии использования изделия исключительно для личных, семейных или домашних нужд. Гарантийные обязательства OURSSON не распространяются на случаи использования товаров в целях осуществления предпринимательской деятельности либо в связи с приобретением товаров в целях удовлетворения потребностей предприятий, учреждений, организаций.
- OURSSON устанавливает на свои изделия следующие сроки службы и гарантийные сроки:

Название продукта	Срок службы, месяцев с даты покупки	Гарантийный срок, месяцев со дня покупки
Микроволновые печи, хлебопечи, индукционные плиты	60	12
Мультиварки, кухонные процессоры, кухонные машины, электрические чайники, электрические грили, аэрогрили, блендеры, миксеры, мясорубки, кофемолки, тостеры, термомоты, кофеварки, пароварки,	36	12

Название продукта	Срок службы, месяцев с даты покупки	Гарантийный срок, месяцев со дня покупки
соковыжималки, измельчители, мультирезки, дегидраторы, йогуртницы, ферментаторы, мини-духовки, морозильники, холодильники, автоматические кофемашины, вспениватели, домашняя газировка, вакууматоры, вафельницы, блинницы, пончицы, сэндвичницы, мультипекари, шашлычницы, посудомоечные машины.	36	12
Кухонные весы, сифоны	24	12

4. Гарантийные обязательства OURSSON не распространяются на перечисленные ниже принадлежности изделия, если их замена предусмотрена конструкцией и не связана с разборкой изделия:

- Элементы питания.
 - Лампы (за исключением микроволновых печей), чехлы, ремни, шнуры для переноски, монтажные приспособления, инструмент, документацию, прилагаемую к изделию.
 - Аксессуары, входящие в комплект изделия, за исключением их отсутствия или наличия производственного брака.
5. Гарантия не распространяется на недостатки, возникшие в изделии вследствие нарушения потребителем правил использования, хранения или транспортировки товара, действия третьих лиц или непреодолимой силы, включая, но не ограничиваясь следующими случаями:
- Если недостаток товара явился следствием небрежного обращения, применения товара не по назначению, нарушения условий и правил эксплуатации, изложенных в инструкции по эксплуатации, в том числе вследствие воздействия высоких или низких температур, высокой влажности или запыленности, следах вскрытия корпуса прибора и/или самостоятельного ремонта, несоответствия Государственным стандартам параметров питающих сетей, попадания внутрь корпуса жидкости, насекомых и других посторонних предметов, веществ, а также длительного использования изделия в предельных режимах его работы.
 - Повреждения и дефекты, вызванные качеством воды и отложением накипи (очистка от накипи и чистка не входит в гарантийное обслуживание и должна РЕГУЛЯРНО производиться Вами самостоятельно).
 - Если недостаток товара явился следствием несанкционированного тестирования товара или попыток внесения любых изменений в его конструкцию или

его программное обеспечение, в том числе ремонта или технического обслуживания в неуполномоченной OURSSON ремонтной организации.

- Если недостаток товара явился следствием использования нестандартных (нетиповых) и (или) некачественных принадлежностей, аксессуаров, запасных частей, элементов питания.
 - Если недостаток товара связан с его применением совместно с дополнительным оборудованием (аксессуарами), отличным от дополнительного оборудования, рекомендованного OURSSON к применению с данным товаром. OURSSON не несет ответственность за качество дополнительного оборудования (аксессуаров), произведенного третьими лицами, за качество работы своих изделий совместно с таким оборудованием, а также за качество работы дополнительного оборудования производства компании OURSSON совместно с изделиями других производителей.
6. Недостатки товара, обнаруженные в период срока службы, устраняются уполномоченными на это ремонтными организациями (УЦЛ). В течение гарантийного срока устранение недостатков производится бесплатно при предъявлении оригинала заполненного гарантийного талона и документов, подтверждающих факт и дату заключения договора розничной купли-продажи (товарный, кассовый чек и т. п.). В случае отсутствия указанных документов гарантийный срок исчисляется со дня изготовления товара. При этом следует учитывать:
- Настройка и установка (сборка, подключение и т. п.) изделия, описанная в документации, прилагаемой к нему, не входит в объем гарантийных обязательств OURSSON и могут быть выполнены как самим пользователем, так и специалистами большинства уполномоченных сервисных центров соответствующего профиля на платной основе.
 - Работы по техническому обслуживанию изделий (чистка и смазка движущихся частей, замена расходных материалов и принадлежностей и т. п.) производятся на платной основе.
7. OURSSON не несет ответственности за возможный вред, прямо или косвенно нанесенный своей продукцией людям, домашним животным, имуществу в случае, если это произошло в результате несоблюдения правил и условий эксплуатации, хранения, транспортировки или установки изделия; умышленных или неосторожных действий потребителя или третьих лиц.
8. Ни при каких обстоятельствах OURSSON не несет ответственности за какой-либо особый, случайный, прямой или косвенный ущерб или убытки, включая, но не ограничиваясь перечисленным, упущенную выгоду, убытки, вызванные перерывами в коммерческой, производственной или иной деятельности, возникающие в связи с использованием или невозможностью использования изделия.
9. Вследствие постоянного совершенствования продукции элементы дизайна и некоторые технические характеристики продукта могут быть изменены без предварительного уведомления со стороны производителя.

Использование изделия по истечении срока службы

1. Срок службы, установленный OURSSON для данного изделия, действует только при условии использования изделия исключительно для личных, семейных или домашних нужд, а также соблюдения потребителем правил эксплуатации, хранения и транспортировки изделия. При условии аккуратного обращения с изделием и соблюдения правил эксплуатации фактический срок службы может превышать срок службы, установленный OURSSON.
2. По окончании срока службы изделия вам необходимо обратиться в Уполномоченный сервисный центр для проведения профилактического обслуживания изделия и определения его пригодности к дальнейшей эксплуатации. Работы по профилактическому обслуживанию изделия и его диагностике выполняются сервисными центрами на платной основе.
3. OURSSON не рекомендует продолжать эксплуатацию изделия по окончании срока службы без проведения его профилактического обслуживания в Уполномоченном сервисном центре, т. к. в этом случае изделие может представлять опасность для жизни, здоровья или имущества потребителя.

Утилизация изделия

Этот бытовой электроприбор имеет обозначение согласно требованиям Директивы ЕС 2002/96/EG об отслуживших свой срок электрических и электронных приборах (waste electrical and electronic equipment – WEEE). После окончания срока службы изделия его нельзя выбрасывать вместе с обычным бытовым мусором. Вместо этого оно подлежит сдаче на утилизацию в соответствующий пункт приема электрического и электронного оборудования для последующей переработки и утилизации в соответствии с федеральным или местным законодательством. Обеспечивая правильную утилизацию данного продукта, вы помогаете сберечь природные ресурсы и предотвращаете ущерб для окружающей среды и здоровья людей, который возможен в случае ненадлежащего обращения. Более подробную информацию о пунктах приема и утилизации данного продукта можно получить в местных муниципальных органах или на предприятии по вывозу бытового мусора.



Дата производства

Каждому изделию присваивается уникальный серийный номер в виде буквенно-цифрового ряда и дублируется штрих-кодом, который содержит следующую информацию: название товарной группы, дату производства, порядковый номер изделия. Серийный номер располагается на задней панели продукта, на упаковке и в гарантийном талоне.



Серийный номер располагается на задней панели продукта, на упаковке и в гарантийном талоне.

- 1 Первые две буквы – соответствие товарной группе (мультирезка – MS)
- 2 Первые две цифры – год производства
- 3 Вторые две цифры – месяц производства
- 4 Последние цифры – порядковый номер изделия



Во избежание недоразумений убедительно просим вас внимательно изучить Руководство по эксплуатации изделия и условия гарантийных обязательств, проверить правильность заполнения гарантийного талона. Гарантийный талон действителен только при наличии правильно и четко указанных: модели, серийного номера изделия, даты покупки, четких печатей фирмы-продавца, подписи покупателя. Серийный номер и модель изделия должны соответствовать указанным в гарантийном талоне. При нарушении этих условий, а также в случае, когда данные, указанные в гарантийном талоне, изменены или стертые, талон признается недействительным.



Горячая линия OURSSON обеспечивает полную информационную поддержку деятельности компании. Профессиональные операторы быстро ответят на любой интересующий вас вопрос. Вы можете обращаться в единый центр по вопросам сервисного сопровождения, для рекомендаций специалистов по настройке и подключению, для информирования о местах продаж, с вопросами о рекламных акциях и розыгрышах, проводимых компанией, а также с любыми другими вопросами о деятельности компании.

Есть вопросы? Звоните, мы поможем!

Телефон горячей линии OURSSON (бесплатные звонки на территории РФ):

8 800 100 8 708

Время работы горячей линии:

понедельник-пятница с 09:00 до 18:00 (по московскому времени); кроме официальных выходных.

Настоящая инструкция является объектом охраны в соответствии с международным и российским законодательством об авторском праве. Любое несанкционированное использование инструкции, включая копирование, тиражирование и распространение, но не ограничиваясь этим, влечет применение к виновному лицу гражданско-правовой ответственности, а также уголовной ответственности в соответствии со статьей 146 УК РФ и административной ответственности в соответствии со статьей 7.12 КоАП РФ (ст.150.4 КоАП в старой редакции).

Контактная информация:

1. Изготовитель товара – «Zhongshan Yongsheng Electrical Appliance Co.,Ltd», 2nd floor, Building B, No.11 Yaolong street, Dongsheng town, Zhongshan city, Guangdong, China. Изготовлено по заказу ООО «Орсон».
2. Организация, уполномоченная на принятие и удовлетворение требований потребителей в отношении товара ненадлежащего качества (уполномоченное изготовителем лицо), – ООО «Орсон», 125445, Москва, Ленинградское шоссе, д. 65, стр. 3, service@oursson.ru.
3. Информация о сертификации продукта доступна на сайте www.oursson.ru.
4. Импортёр продукции OURSSON: РФ и/или страны ЕТС: смотрите информацию на упаковке товара.

OURSSON
Сделано в КНР



www.oursson.ru