

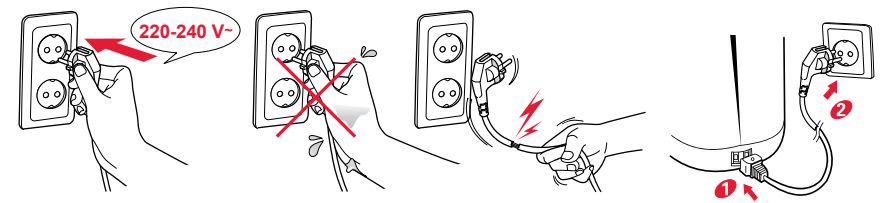
oursson 

bon appétit

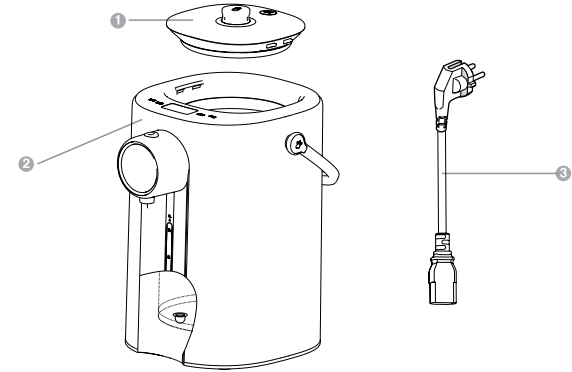


TP5135PD

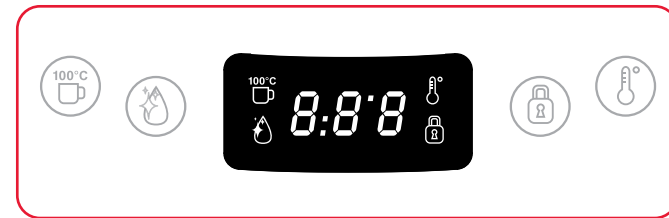
RU Руководство по эксплуатации



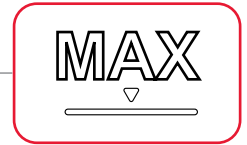
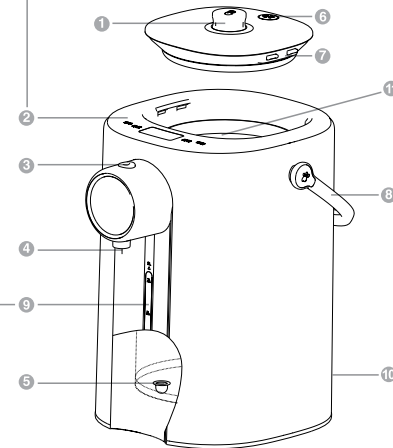
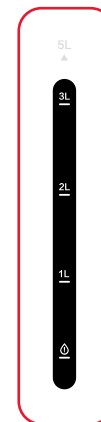
A

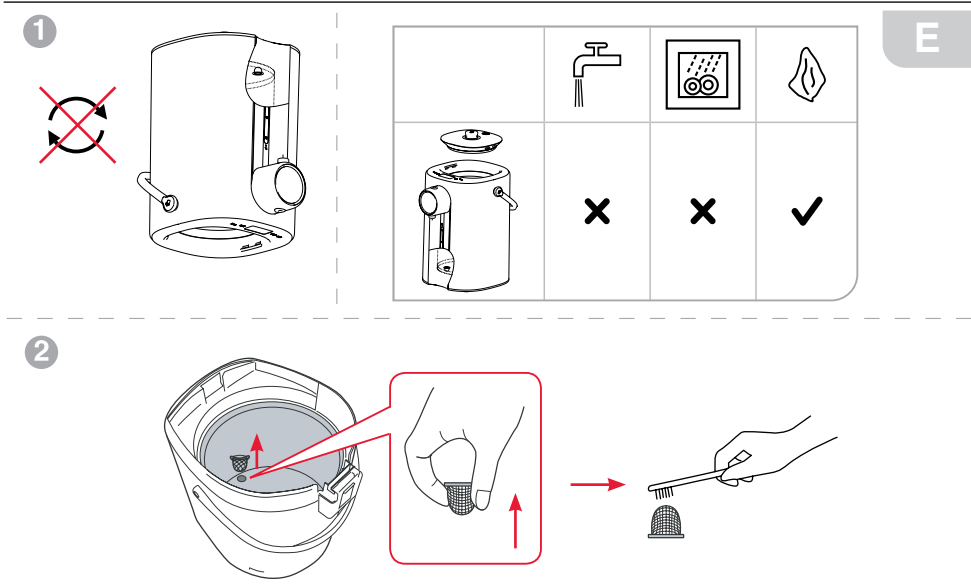
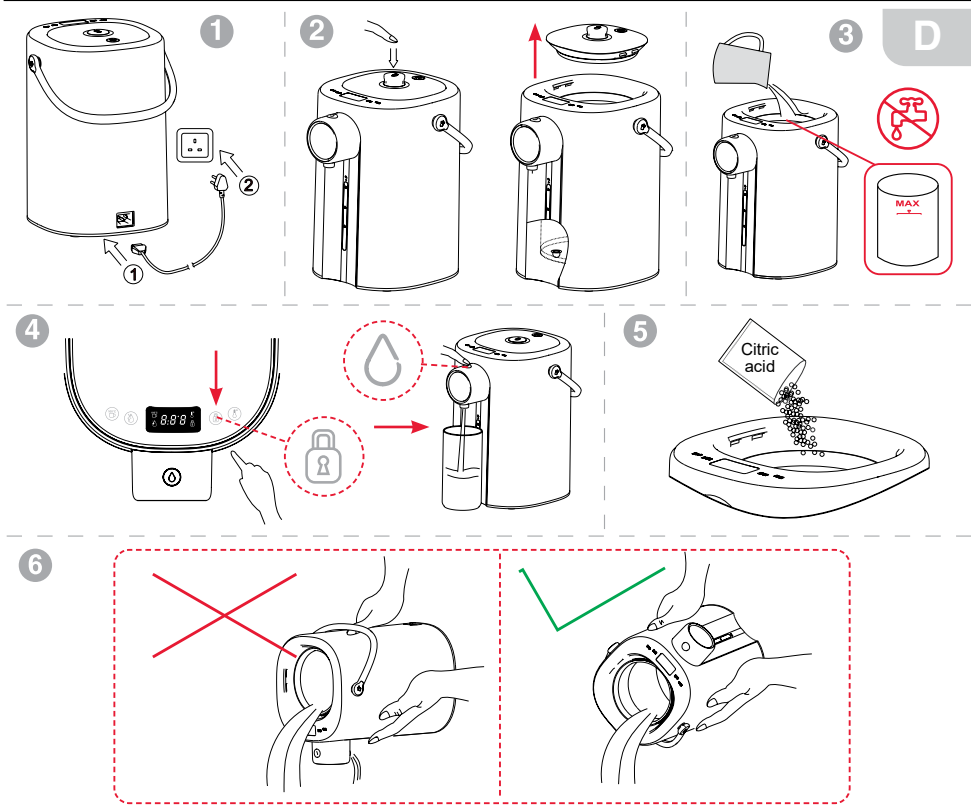


B



C





ИНСТРУКЦИЯ ПО БЕЗОПАСНОСТИ, Рис. А

- Символ опасности**
Напоминание пользователю о высоком напряжении.
- Символ предупреждения**
Напоминание пользователю о необходимости проведения всех действий в соответствии с инструкцией.

При использовании электрических приборов следует соблюдать следующие меры предосторожности:

- Используйте прибор согласно данному руководству по эксплуатации.
- Устанавливайте прибор на устойчивую поверхность.
- Используйте только приспособления, входящие в комплект устройства.

- Чтобы предотвратить риск пожара или удара током, избегайте попадания в устройство воды и эксплуатации устройства в условиях высокой влажности. Если по каким-то причинам вода попала внутрь устройства, обратитесь в уполномоченный сервисный центр (УСЦ) OURSSON.

- Для электропитания прибора используйте электросеть с надлежащими характеристиками.
- Не используйте прибор в помещениях, где в воздухе могут содержаться пары легковоспламеняющихся веществ.

- Никогда самостоятельно не вскрывайте устройство – это может стать причиной поражения электрическим током, привести к выходу прибора из строя и аннулирует гарантийные обязательства производителя.
- Для ремонта и технического обслуживания обращайтесь только в сервисные центры, уполномоченные для ремонта изделий торговой марки OURSSON.

- При перемещении устройства из прохладного помещения в теплое и наоборот распакуйте его перед началом эксплуатации и подождите 1-2 часа, не включая.

- В целях предотвращения поражения электрическим током не допускайте погружения проводов или всего изделия в воду.

- Будьте особенно осторожны и внимательны, если рядом с работающим прибором находятся дети.
- Не дотрагивайтесь до горячих поверхностей прибора, это может привести к травме.
- Шнур питания специально сделан относительно коротким во избежание риска получения травмы.
- Не допускайте свисания шнура через острый край стола или его касания нагретых поверхностей.
- Не подключайте данный прибор к сети, перегруженной другими электроприборами: это может привести к тому, что прибор не будет функционировать должным образом.
- Не устанавливайте изделие вблизи газовых и электрических плит, а также духовок.
- Не используйте прибор при поврежденном шнуре питания, а также в случаях, если нарушена нормальная работа изделия, если оно падало или было повреждено каким-либо другим образом.
- При отключении изделия от сети держите только за вилку, не тяните за провод – это может привести к повреждению провода или розетки

- и вызвать короткое замыкание.
- По окончании использования отключите изделие от сети.
- Оберегайте устройство от ударов, падений, вибраций и иных механических воздействий.
- Обязательно отключайте устройство от сети перед началом мойки.
- Не используйте изделие вне помещений.
- Этот прибор не предназначен для использования людьми (включая детей) с ограниченными физическими, сенсорными или умственными способностями, или нехваткой опыта и знаний. Они могут пользоваться прибором только под наблюдением человека, ответственного за их безопасность, или после инструктажа по безопасному использованию прибора. Не позволяйте детям играть с изделием.
- Настоящее изделие предназначено только для использования в быту.
- Не используйте при чистке прибора абразивные материалы и органические чистящие средства (спирт, бензин и т.д.). Для чистки корпуса прибора допускается использование небольшого количества нейтрального моющего средства.

РЕКОМЕНДАЦИИ

- Перед использованием устройства внимательно ознакомьтесь с руководством пользователя. После чтения, пожалуйста, сохраните его для использования в будущем.
- Все иллюстрации, приведенные в данной инструкции, являются схематическими изображениями реальных объектов, которые могут отличаться от их реальных изображений.

Эксплуатация данного прибора ни в коем случае не подразумевает применение к нему физической силы, так как это может привести к поломке изделия по вине пользователя.

- Не роняйте прибор. Не поднимайте и не наклоняйте прибор в рабочем состоянии, горячая вода может вылиться через носик или отверстие для выпуска пара. Это может вызвать ожог и поломку прибора. Для переноски используйте ручку прибора.
- Не закрывайте отверстие для выпуска пара. Не прикасайтесь к отверстию для выпуска пара. Это может привести к ожогам.
- Не используйте для хранения льда.

КОМПЛЕКТАЦИЯ






1 Крышка	1 шт.
2 Корпус прибора	1 шт.
3 Шнур питания	1 шт.
Руководство по эксплуатации	1 шт.
Гарантийный талон	1 шт.

ЭЛЕМЕНТЫ КОНСТРУКЦИИ, Рис. В





- 1 Кнопка-ручка крышки
- 2 Панель управления/дисплей
- 3 Кнопка для наливания воды
- 4 Носик/диспенсер для наливания воды
- 5 Сетчатый фильтр
- 6 Отверстие для выхода пара
- 7 Уплотнитель крышки
- 8 Ручка термopота
- 9 Шкала уровня воды
- 10 Разъем шнура питания
- 11 Отметка максимального уровня воды


ИСПОЛЬЗОВАНИЕ, Рис. С


Панель управления

-  Кнопка включения кипячения воды
-  Кнопка активации функции очищения от накипи
-  Кнопка для блокировки/разблокировки термopота
-  Кнопка выбора поддерживаемой температуры воды от 40°C до 90°C (шаг изменения 5°C)
-  Кнопка подачи воды

Дисплей

-  Индикатор кипячения
-  Индикатор работы функции очищения от накипи
-  Индикатор выбора температуры
-  Индикатор блокировки прибора


 Индикация текущей температуры воды/ выбранной температуры воды


 **Термопот предназначен для нагревания только чистой питьевой воды. Не заваривайте в термопote чай и не подогревайте другие жидкости.**

Вы можете использовать термопот в следующих режимах:

- Нагрев воды до заданной температуры;
- Поддержание определенной температуры воды;
- Кипячение воды.

Устанавливайте прибор на ровную термоустойчивую поверхность. Не размещайте прибор вблизи стен и мебели. Пар и тепло могут повредить стены и мебель. Подключайте прибор к сетевой розетке, имеющей заземление.

 **Не наполняйте прибор выше отметки MAX, при закипании вода может выплеснуться.**

 Прибор оборудован защитой включения без воды. Если вода в термопote закончилась или ее осталось меньше уровня MIN на шкале, прибор выключится через некоторое время. После остывания нагревательного элемента термопот вернется в рабочее состояние. Следите за уровнем воды. Своевременно наполняйте термопот водой.



Для ускорения остывания нагревательного элемента не заполняйте термопот холодной водой. Данные действия могут привести к поломке нагревательного элемента.

Перед первым использованием удалите все упаковочные материалы, сохраните на месте предупреждающие наклейки (при наличии) и наклейку с серийным номером изделия на корпусе. Протрите корпус прибора влажной и мягкой тканью. Вымойте внутреннюю поверхность прибора с использованием неабразивных чистящих средств. **Перед сборкой или разборкой прибора убедитесь, что прибор выключен из розетки.** Тщательно высушите все детали.

Вскипятите в приборе максимальное допустимое количество воды, соблюдая меры безопасности, чтобы удалить запахи нового прибора. Контролируйте отсутствие протечеканий, искрений, плавления корпуса термопота, чрезмерного нагревания шнура питания, штепсельной вилки и запаха гари в процессе первых двух кипячений. **Полученную в результате первых двух кипячений горячую воду не рекомендуется употреблять в пищу (слейте ее через диспенсер), вы можете использовать ее для бытовых нужд.**

ПОРЯДОК РАБОТЫ, Рис. D

1. Нажмите на утопленную ручку крышки. Потяните за ручку крышку вверх и откройте ее, Рис. D-2.
2. Наполните внутреннюю емкость чистой холодной или комнатной температуры питьевой водой до отметки MAX, используя любую подходящую емкость, Рис. D-3.

ПРИМЕЧАНИЯ:

- **Не используйте горячую воду из-под крана, т.к. она содержит в себе соли и при нагревании будет образовываться накипь. Это сокращает срок службы прибора.**
 - **Не наполняйте емкость непосредственно из-под крана, так как брызги воды могут попасть внутрь прибора или панель управления и привести к короткому замыканию, удару электрическим током, выходу прибора из строя.**
3. Закройте крышку и еще раз нажмите на ручку крышки, чтобы утопить ее, Рис. D-2.
 4. Подсоедините термопот к электрической сети, Рис. D-1.



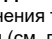
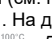
В первую очередь вставляйте сетевой шнур в разъем на термопote и только затем вставляйте вилку в розетку электрической сети. Нарушение этого порядка может привести к поражению электрическим током.



Остерегайтесь выброса пара при открытии крышки термопота.

- **Не используйте прибор с открытой крышкой.**

Кипячение воды

1. После наполнения термопота достаточным количеством воды (см. предыдущие пункты) нажмите на кнопку . На дисплее загорится соответствующая иконка  и 55°C (поддерживаемая после

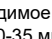
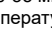
кипячения температура по умолчанию), затем отобразится текущая температура воды. По мере нагрева температура будет увеличиваться.

2. После закипания термопот автоматически перейдет в режим поддержания температуры 55°C. При понижении температуры воды, будет включаться автоматический подогрев.

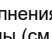


Не открывайте крышку прибора и не наливайте воду в чашку, пока вода кипит.

ПРИМЕЧАНИЕ:

- Время, необходимое для кипячения воды ориентировочно 30-35 мин. (Максимальное количество воды. Температура воздуха в помещении 20-23°C).
- Чтобы досрочно отключить функцию кипячения, нажмите кнопку  еще раз. Иконка  на дисплее погаснет.

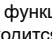
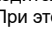

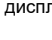
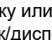
Выбор заданной температуры

1. После наполнения термопота достаточным количеством воды (см. предыдущие пункты) нажмите несколько раз кнопку  для выбора необходимой температуры. Минимальное значение нагрева – 40° С, максимальное – 90° С, шаг 5° С.
2. После нагрева воды до заданной температуры, термопот автоматически перейдет в режим подогрева, показывая текущую температуру. При понижении температуры воды, будет включаться автоматический подогрев.
3. Вы также можете сначала вскипятить воду, затем выбрать необходимую поддерживаемую температуру.



Остерегайтесь выброса пара при открытии крышки термопота.

Подача воды в чашку, Рис. D-4

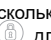
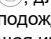
1. Убедитесь, что функция кипячения завершена и термопот находится в режиме поддержания температуры. При этом на дисплее не подсвечена иконка .
2. Нажмите кнопку  , чтобы разблокировать устройство. На дисплее погаснет соответствующая иконка .
3. Поставьте чашку или другую необходимую емкость под носик/диспенсер термопота, Рис. D-4. Нажмите и удерживайте кнопку  в течение нескольких секунд, чтобы выпустить лишний воздух из трубки подачи воды. (Это необходимо делать каждый раз перед использованием при новом наполнении термопота водой.) Затем отпустите и еще раз нажмите и удерживайте кнопку . Пока вы удерживаете кнопку, вода подается в чашку.

ПРИМЕЧАНИЯ:

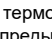
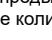
- Для определения уровня оставшейся воды в термопote используйте шкалу.
- Сразу после закипания подача воды может быть нестабильной первые несколько секунд.

Автоматическая блокировка

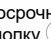
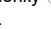
Прибор оборудован автоматической блокировкой от случайной подачи воды. Блокировка включается автоматически при включении термопота, а затем при отсутствии каких-либо действий в течение не-

скольких секунд. Для разблокировки нажмите кнопку  для блокировки нажмите кнопку еще раз или подождите пока на дисплее появится соответствующая иконка .

Функция очистки от накипи, Рис. D-5

1. После наполнения термопота достаточным количеством воды (см. предыдущие пункты) добавьте в воду необходимое количество средства для удаления накипи.
2. Нажмите на кнопку . На дисплее загорится соответствующая иконка  и 55°C (поддерживаемая температура по умолчанию), затем отобразится текущая температура воды. По мере нагрева температура будет увеличиваться.

ПРИМЕЧАНИЯ:

- Чтобы досрочно отключить функцию очистки нажмите кнопку  еще раз. Иконка  на дисплее погаснет.

Слив воды, Рис. D-6


1. Отсоедините прибор от сети и снимите крышку, Рис. D-2.
2. Осторожно вылейте воду **вдоль заднего бокового угла**, направляя панель управления и диспенсер вверх, Рис. D-6.


ПРИМЕЧАНИЯ:


- Не выливайте воду слишком быстро, чтобы брызги воды не попали на панель управления.
- Если долго не используете прибор, не оставляйте воду во внутренней емкости термопота. Это может привести к неисправности прибора. Слейте воду и просушите его тщательно.

ЧИСТКА И УХОД, Рис. E

Жесткая вода может оставить накипь внутри прибора. Используйте специальные чистящие средства для удаления накипи. Следуйте инструкции по применению для используемого средства. Не используйте абразивные или агрессивные чистящие средства.

- Заполните термопот наполовину водой.
- На каждые 2 стакана воды добавьте 6 столовых ложек белого столового уксуса 8%.
- Используйте функцию **очистки от накипи** .
- Повторите процедуру, если необходимо.
- Выньте штепсельную вилку из розетки.
- **Дайте термопote остыть.**
- Снимите крышку термопота, Рис. D-2.
- Промойте внутреннюю емкость термопота два раза проточной холодной водой.

 Протрите корпус прибора влажной тканью. Никогда не погружайте его в воду из-за опасности поражения электрическим током.

 Следите, чтобы брызги воды не попадали на панель управления. Не переворачивайте термопот на 180°, чтобы извлечь остатки воды, Рис. E-1.

- Тщательно высушите все детали.

Сетчатый фильтр, Рис. E-2

Для очистки сетчатого фильтра внутри емкости термопота осторожно потяните за него и достаньте, Рис. E-2. Промойте проточной водой и очистите его с помощью щетки. Нажимая, плотно установите его до установки в правильное положение.



В процессе эксплуатации нагревательный элемент может изменить цвет, что не отразится на работоспособности термопота.

Уплотнительное кольцо крышки

Если резиновое уплотнительное кольцо повреждено и имеет трещины или стало жестким его необходимо заменить на новое. Так как крышка данного продукта представляет собой интегрированную конструкцию, пользователям не рекомендуется заменять уплотнительное кольцо на ней или какие-либо другие части. Пожалуйста, обратитесь в уполномоченный сервисный центр (УСЦ) OURSSON для приобретения новой крышки.

ВОЗМОЖНЫЕ НЕПОЛАДКИ И СПОСОБЫ ИХ УСТРАНЕНИЯ

Проблема	Возможная причина	Способы решения
Вода не закипает	Сетевой шнур не вставлен в розетку	Вставьте шнур в розетку
Вода плохо льется из диспенсера или не льется совсем	<ol style="list-style-type: none"> 1. Включена блокировка подачи воды. 2. Горячая вода плохо наливается сразу после кипячения. 3. Минеральные отложения во внутренней емкости и на сетчатом фильтре. 4. Недостаточное количество воды в приборе или сработала автоматическая система отключения без воды. 	<ol style="list-style-type: none"> 1. Перед включением электрической помпы снимите блокировку подачи воды, нажав соответствующую кнопку. 2. Подождите несколько минут. 3. Выполните очистку внутренней емкости и фильтра (см. раздел «Чистка и Уход»). 4. Выключите прибор и дайте ему остыть. Затем добавьте необходимое количество воды и запустите его снова.
Вода сама выливается из термопота	Превышен максимальный уровень воды во внутренней емкости.	Вылейте излишки воды из термопота.
Плавающие в воде белые частицы. Ржавые пятна, налет на поверхности внутренней емкости. Громкость закипания стала выше.	Переизбыток железа, минералов в используемой воде, вызвавший отложения.	Выполните цикл очистки с использованием лимонной кислоты или средства для удаления накипи.
Горячая вода имеет неприятный запах	<ol style="list-style-type: none"> 1. При использовании нового термопота или после длительного перерыва первое время может ощущаться легкий запах пластмассы. 2. Ваша вода сильно хлорирована: при кипячении этот запах усиливается. 	<ol style="list-style-type: none"> 1. Несколько раз вскипятите и вылейте воду. 2. Используйте бутилированную воду.
При использовании термопот становится горячим	При высокой температуре окружающего воздуха во время кипячения и при поддержании температуры воды на уровне в 90°C корпус термопота может нагреваться.	Измените поддерживаемую температуру.
E00 отображается на дисплее	Сработала автоматическая система отключения прибора без воды.	Выключите прибор и дайте ему остыть. Затем добавьте необходимое количество воды и запустите его снова.
E01 или E02 отображается на дисплее	<ol style="list-style-type: none"> 1. Ошибка датчика. 2. Температура окружающей среды ниже -15°C. 	<ol style="list-style-type: none"> 1. Пожалуйста, обратитесь в сервисный центр, уполномоченный для ремонта изделий торговой марки OURSSON. 2. Переместите прибор в помещение с температурой выше +5°C и оставьте на 4 часа, прежде чем включать его в сеть.

СЕРТИФИКАЦИЯ ПРОДУКЦИИ

Информацию о сертификате соответствия смотрите на сайте <http://www.oursson.ru> или спрашивайте копию у продавца.

Технические характеристики	
Модель	TP5135PD
Потребляемая мощность, Вт	max 1350
Параметры электропитания	220-240 В~; 50 Гц
Класс защиты от поражения электрическим током	I
Объем, л	5
Температура хранения и транспортировки*	от -25 °C до +35 °C
Температура эксплуатации	от +5 °C до +35 °C
Требования к влажности воздуха при хранении, транспортировке и эксплуатации	15-75% без образования конденсата
Размер прибора, мм	292x240x331
Вес прибора, кг	2,4

*Продукция должна храниться в сухих, проветриваемых складских помещениях при температуре не ниже - 25°C.



Ремонт должен производиться только квалифицированным специалистом уполномоченного сервисного центра OURSSON.

СЕРВИСНОЕ ОБСЛУЖИВАНИЕ

Компания OURSSON выражает вам признательность за выбор нашей продукции. Мы сделали все возможное, чтобы данное изделие удовлетворяло вашим запросам, а качество соответствовало лучшим мировым образцам. В случае, если ваше изделие марки OURSSON будет нуждаться в техническом обслуживании, просим вас обращаться в один из Уполномоченных Сервисных Центров (далее – УСЦ). С полным списком УСЦ и их точными адресами вы можете ознакомиться на сайте www.oursson.ru, а также позвонив по номеру телефона бесплатной горячей линии OURSSON.

В случае возникновения вопросов или проблем, связанных с продукцией OURSSON, просим вас обращаться в письменном виде в организацию, уполномоченную на принятие и удовлетворение требований потребителей в отношении товара ненадлежащего качества, либо по электронной почте info@oursson.ru.

Условия Гарантийных обязательств OURSSON:

1. Гарантийные обязательства OURSSON, предоставляемые УСЦ OURSSON, распространяются только на модели, предназначенные OURSSON для производства или поставок и реализации на территории страны, где предоставляется гарантийное обслуживание, приобретенные в этой стране, прошедшие сертификацию на соответствие стандартам этой страны, а также маркированные официальными знаками соответствия.
2. Гарантийные обязательства OURSSON действуют в рамках законодательства о защите прав потребителей и регулируются законодательством страны, на территории которой они предоставлены, и только при условии использования изделия

исключительно для личных, семейных или домашних нужд. Гарантийные обязательства OURSSON не распространяются на случаи использования товаров в целях осуществления предпринимательской деятельности либо в связи с приобретением товаров в целях удовлетворения потребностей предприятий, учреждений, организаций.

3. OURSSON устанавливает на свои изделия следующие сроки службы и гарантийные сроки:

Название продукта	Срок службы, месяцев с даты покупки	Гарантийный срок, месяцев со дня покупки
Микроволновые печи, хлебопечи, индукционные плиты	60	12
Мультиварки, кухонные процессоры, кухонные машины, электрические чайники, электрические грили, блендеры, миксеры, мясорубки, тостеры, термопоты, ростеры, кофеварки, пароварки, соковыжималки, измельчители, дегидраторы, йогуртницы, ферментаторы, минидуховки, морозильники, холодильники, автоматические кофемашины, вспениватели	36	12
Кухонные весы, сифоны	24	12

4. Гарантийные обязательства OURSSON не распространяются на перечисленные ниже принадлежности изделия, если их замена предусмотрена конструкцией и не связана с разборкой изделия:
 - Элементы питания.
 - Чехлы, ремни, шнуры для переноски, монтажные

приспособления, инструмент, документацию, прилагаемую к изделию.

5. Гарантия не распространяется на недостатки, возникшие в изделии вследствие нарушения потребителем правил использования, хранения или транспортировки товара, действия третьих лиц или непреодолимой силы, включая, но не ограничиваясь следующими случаями:

- Если недостаток товара явился следствием небрежного обращения, применения товара не по назначению, нарушения условий и правил эксплуатации, изложенных в инструкции по эксплуатации, в том числе вследствие воздействия высоких или низких температур, высокой влажности или запыленности, следах вскрытия корпуса прибора и/или самостоятельного ремонта, несоответствия Государственным стандартам параметров питающих сетей, попадания внутрь корпуса жидкости, насекомых и других посторонних предметов, веществ, а также длительного использования изделия в предельных режимах его работы.

- Повреждения и дефекты, вызванные качеством воды и отложением накипи (очистка от накипи и чистка не входит в гарантийное обслуживание и должна РЕГУЛЯРНО производиться Вами самостоятельно).

- Если недостаток товара явился следствием несанкционированного тестирования товара или попыток внесения любых изменений в его конструкцию или его программное обеспечение, в том числе ремонта или технического обслуживания в неуполномоченной OURSSON ремонтной организации.

- Если недостаток товара явился следствием использования нестандартных (нетиповых) и (или) некачественных принадлежностей, аксессуаров, запасных частей, элементов питания.

- Если недостаток товара связан с его применением совместно с дополнительным оборудованием (аксессуарами), отличным от дополнительного оборудования, рекомендованного OURSSON к применению с данным товаром. OURSSON не несет ответственность за качество дополнительного оборудования (аксессуаров), произведенного третьими лицами, за качество работы своих изделий совместно с таким оборудованием, а также за качество работы дополнительного оборудования производства компании OURSSON совместно с изделиями других производителей.

6. Недостатки товара, обнаруженные в период срока службы, устраняются уполномоченными на это ремонтными организациями (УЦЛ). В течение гарантийного срока устранение недостатков производится бесплатно при предъявлении оригинала заполненного гарантийного талона и документов, подтверждающих факт и дату заключения договора розничной купли-продажи (товарный, кассовый чек и т. п.). В случае отсутствия указанных документов гарантийный срок исчисляется со дня изготовления товара. При этом следует учитывать:

- Настройка и установка (сборка, подключение и т. п.) изделия, описанная в документации, прилагаемой к нему, не входит в объем гарантийных обязательств OURSSON и могут быть выполнены как самим пользователем, так и специалистами большинства уполномоченных сервисных центров соответствующего профиля на платной основе.
- Работы по техническому обслуживанию изделий (чистка и смазка движущихся частей, замена расходных материалов и принадлежностей и т. п.) производятся на платной основе.

7. OURSSON не несет ответственности за возможный вред, прямо или косвенно нанесенный своей продукцией людям, домашним животным, имуществу в случае, если это произошло в результате несоблюдения правил и условий эксплуатации, хранения, транспортировки или установки изделия; умышленных или неосторожных действий потребителя или третьих лиц.

8. Ни при каких обстоятельствах OURSSON не несет ответственности за какой-либо особый, случайный, прямой или косвенный ущерб или убытки, включая, но не ограничиваясь перечисленным, улучшенную выгоду, убытки, вызванные перерывами в коммерческой, производственной или иной деятельности, возникающие в связи с использованием или невозможностью использования изделия.

9. Вследствие постоянного совершенствования продукции элементы дизайна и некоторые технические характеристики продукта могут быть изменены без предварительного уведомления со стороны производителя.

Использование изделия по истечении срока службы

1. Срок службы, установленный OURSSON для данного изделия, действует только при условии использования изделия исключительно для личных, семейных или домашних нужд, а также соблюдении потребителем правил эксплуатации, хранения и транспортировки изделия. При условии аккуратного обращения с изделием и соблюдения правил эксплуатации фактический срок службы может превышать срок службы, установленный OURSSON.
2. По окончании срока службы изделия вам необходимо обратиться в Уполномоченный сервисный центр для проведения профилактического обслуживания изделия и определения его пригодности к дальнейшей эксплуатации. Работы по профилактическому обслуживанию изделия и его диагностике выполняются сервисными центрами на платной основе.
3. OURSSON не рекомендует продолжать эксплуатацию изделия по окончании срока службы без проведения его профилактического обслуживания в Уполномоченном сервисном центре, т. к. в этом случае изделие может представлять опасность для жизни, здоровья или имущества потребителя.

Утилизация изделия

Этот бытовой электроприбор имеет обозначение согласно требованиям Директивы ЕС 2002/96/EG об отслуживших свой срок электрических и электронных приборах (waste electrical and electronic equipment – WEEE). После окончания срока службы изделия его нельзя выбрасывать вместе с обычным бытовым мусором. Вместо этого оно подлежит сдаче на утилизацию в соответствующий пункт приема электрического и электронного оборудования для последующей переработки и утилизации в соответствии с федеральным или местным законодательством. Обеспечивая правильную утилизацию данного продукта, вы помогаете сберечь природные ресурсы и предотвращаете ущерб для окружающей среды и здоровья людей, который возможен в случае ненадлежащего обращения. Более подробную информацию о пунктах приема и утилизации данного продукта можно получить в местных муниципальных органах или на предприятии по вывозу бытового мусора.



Во избежание недоразумений убедительно просим вас внимательно изучить Руководство по эксплуатации изделия и условия гарантийных обязательств, проверить правильность заполнения гарантийного талона. Гарантийный талон действителен только при наличии правильно и четко указанных: модели, серийного номера изделия, даты покупки, четких печатей фирмы-продавца, подписи покупателя. Серийный номер и модель изделия должны соответствовать указанным в гарантийном талоне. При нарушении этих условий, а также в случае, когда данные, указанные в гарантийном талоне, изменены или стертые, талон признается недействительным.

oursson

Горячая линия OURSSON обеспечивает полную информационную поддержку деятельности компании. Профессиональные операторы быстро ответят на любой интересующий вас вопрос. Вы можете обращаться в единый центр по вопросам сервисного сопровождения, для рекомендаций специалистов по настройке и подключению, для информирования о местах продаж, с вопросами о рекламных акциях и розыгрышах, проводимых компанией, а также с любыми другими вопросами о деятельности компании.

Есть вопросы? Звоните, мы поможем!

Телефон горячей линии OURSSON (бесплатные звонки на территории РФ):

8 800 100 8 708

Время работы горячей линии:

понедельник-пятница с 10:00 до 20:00 (по московскому времени); без выходных, 7 дней в неделю.

Настоящая инструкция является объектом охраны в соответствии с международным и российским законодательством об авторском праве. Любое несанкционированное использование инструкции, включая копирование, тиражирование и распространение, но не ограничиваясь этим, влечет применение к виновному лицу гражданско-правовой ответственности, а также уголовной ответственности в соответствии со статьей 146 УК РФ и административной ответственности в соответствии со статьей 7.12 КоАП РФ (ст.150.4 КоАП в старой редакции).

Контактная информация:

1. Изготовитель товара OURSSON – Bear Electric Appliance Co.,Ltd, NO. 5-2-1, FUANJIYUE INDUSTRIAL PARK, FUYU CUN, LELIU TOWN, SHUNDE DISTRICT, FOSHAN CITY, GUANGDONG PROVINCE, CHINA.
2. Организация, уполномоченная на принятие и удовлетворение требований потребителей в отношении товара ненадлежащего качества (уполномоченное изготовителем лицо), – ООО «ОПСОН», 125445, Москва, Ленинградское шоссе, д. 65, стр. 3.
3. Информация о сертификации продукта доступна на сайте www.oursson.ru.
4. Импортёр продукции OURSSON: РФ и/или страны ETC: смотрите информацию на упаковке товара.

OURSSON
Сделано в КНР

Дата производства

Каждому изделию присваивается уникальный серийный номер в виде буквенно-цифрового ряда и дублируется штрих-кодом, который содержит следующую информацию: название товарной группы, дату производства, порядковый номер изделия. Серийный номер располагается на задней панели продукта, на упаковке и в гарантийном талоне.



Серийный номер располагается на задней панели продукта, на упаковке и в гарантийном талоне.

❶ Первые две буквы – соответствие товарной группе (термопот – TP).

❷ Первые две цифры – год производства.

❸ Вторые две цифры – месяц производства.

❹ Последние цифры – порядковый номер изделия.

www.oursson.ru

